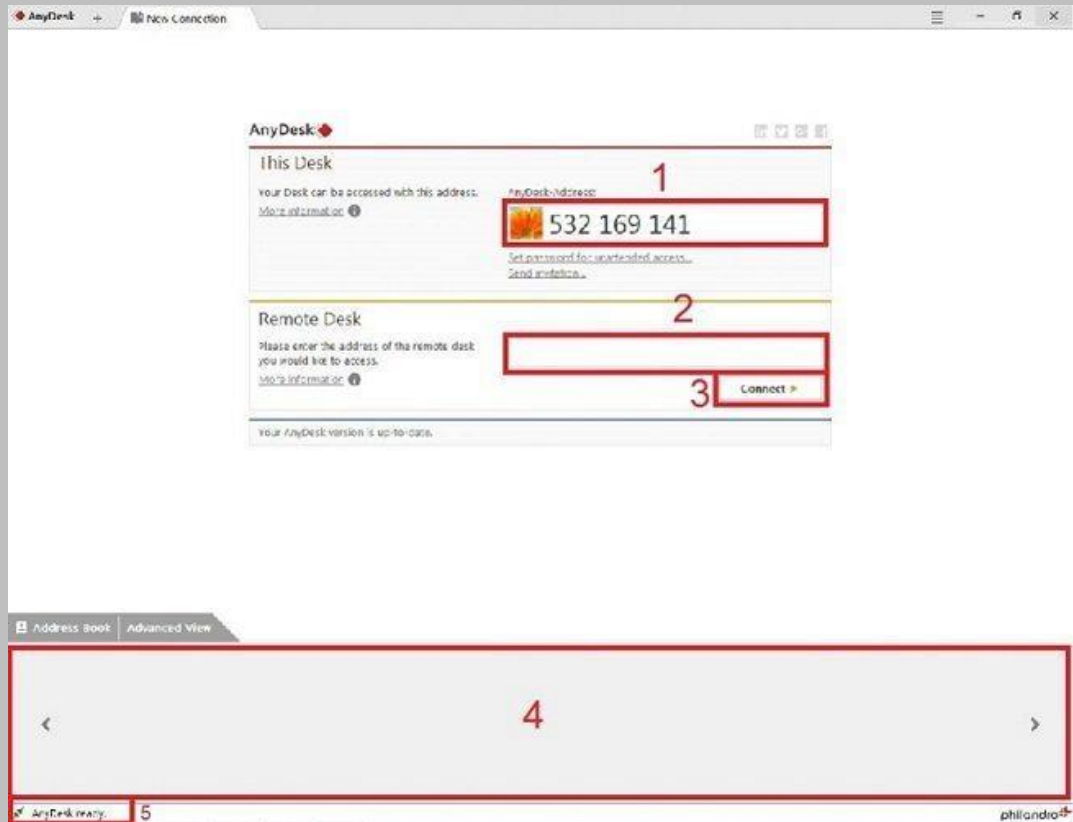




آموزش کار با نرم افزار AnyDesk

با دو بار کلیک بر روی آیکون نرم افزار AnyDesk آن را اجرا کنید. مشاهده خواهید کرد که پنجره ای شبیه به عکس زیر نمایان می شود. بخش های مختلفی که در این پنجره شماره گذاری کرده ایم به شرح زیر هستند که در ادامه اشاره می کنیم:



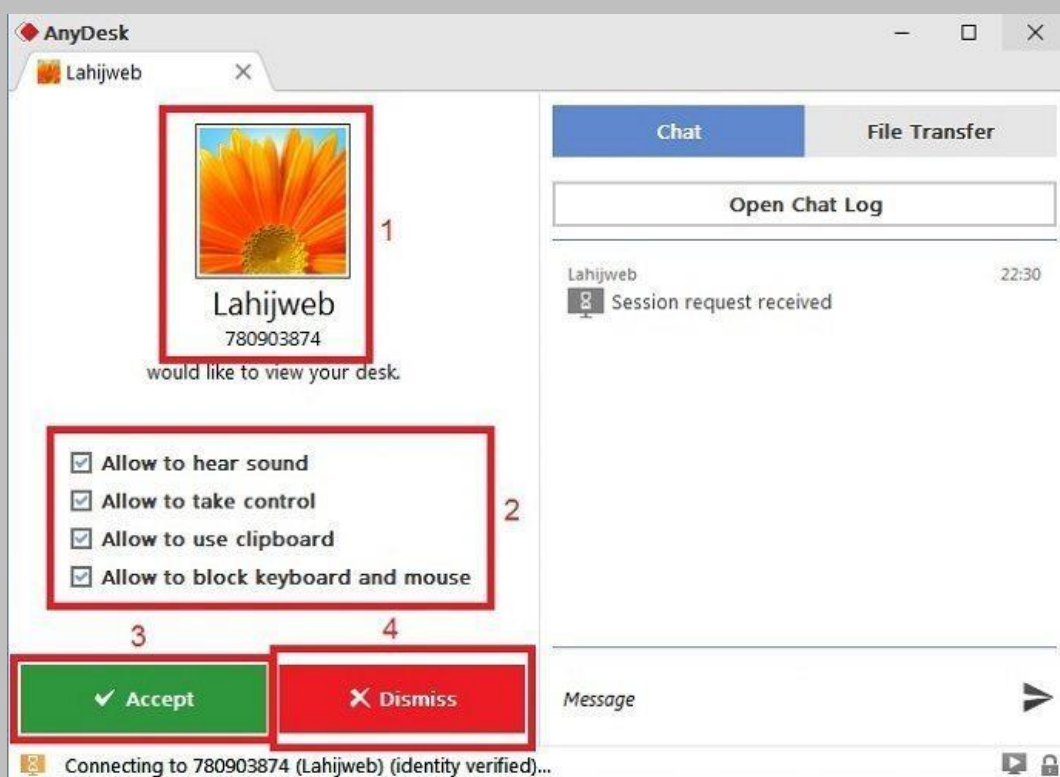
۱. این بخش در واقع آیدی (ID) شما را نشان می دهد که باید برای فردی که تمایل دارد تا به کامپیوتر شما وصل شود ارسال گردد.
۲. این بخش در شرایطی استفاده می شود که شما قصد داشته باشید به کامپیوتر فرد دیگری وصل شوید. بدین منظور باید در این فیلد آیدی کامپیوتر مورد نظر را وارد کنید.
۳. گزینه Connect دستور وصل شدن را صادر می کند. اگر در فیلد شماره ۲ آیدی کاربری را وارد کردید، باید بر روی این گزینه کلیک کنید تا نرم افزار AnyDesk شما را به دستگاه مورد نظر وصل کند.
۴. در این قسمت لیستی از سیستم های مختلفی که اخیرا به آن ها وصل شده اید نمایش داده می شود. بدین ترتیب می توانید بار دیگر سریعا به سیستم های قبلی متصل شوید و هر بار نیازی به تایپ آیدی نداشته باشید.



۵. در این بخش یک عبارت با عنوان AnyDesk Ready نمایش داده شده است. در نظر داشته باشید که نمایش این عبارت به معنای فراهم بودن همه چیز برای استفاده از نرم افزار AnyDesk است. اگر این عبارت را در پنجره برنامه AnyDesk دیدید، یعنی همه چیز مرتب است تا شما یک اتصال از راه دور موفق را آغاز کنید.

کاملاً مشخص است که شما برای اتصال به یک کامپیوتر دیگر باید در فیلد شماره ۲ آیدی آن را وارد و سپس بر روی گزینه Connect کلیک کنید. به همین سادگی می توانید به کامپیوتر مورد نظرتان متصل شوید.

زمانی یک فرد برای اتصال به کامپیوتر دیگری از طریق نرم افزار AnyDesk وارد عمل شود، در کامپیوتر مقصد یک درخواست ارائه می شود که دقیقاً مشابه با عکس زیر است. کاربر با تایید درخواست امکان وصل شدن دو کامپیوتر را فراهم می کند. گزینه های مختلفی که در این پنجره تایید درخواست اتصال ارائه شده اند به شرح زیر هستند:

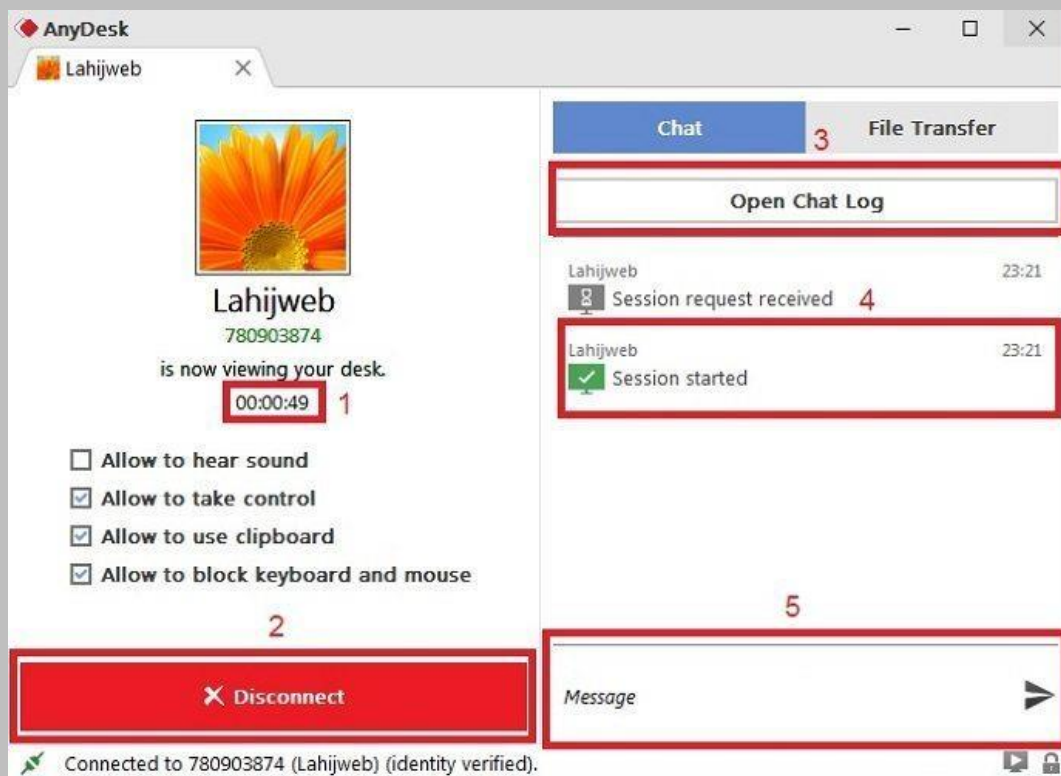


در این قسمت عکس پروفایل و آیدی سیستمی که قصد اتصال به شما را دارد نمایش داده می شود.

۱. با استفاده از گزینه های این بخش شما می توانید شرایط مختلف اتصال را مشخص کنید. در این قسمت چهار گزینه ارائه شده اند که عملکرد آن ها به شرح زیر است:

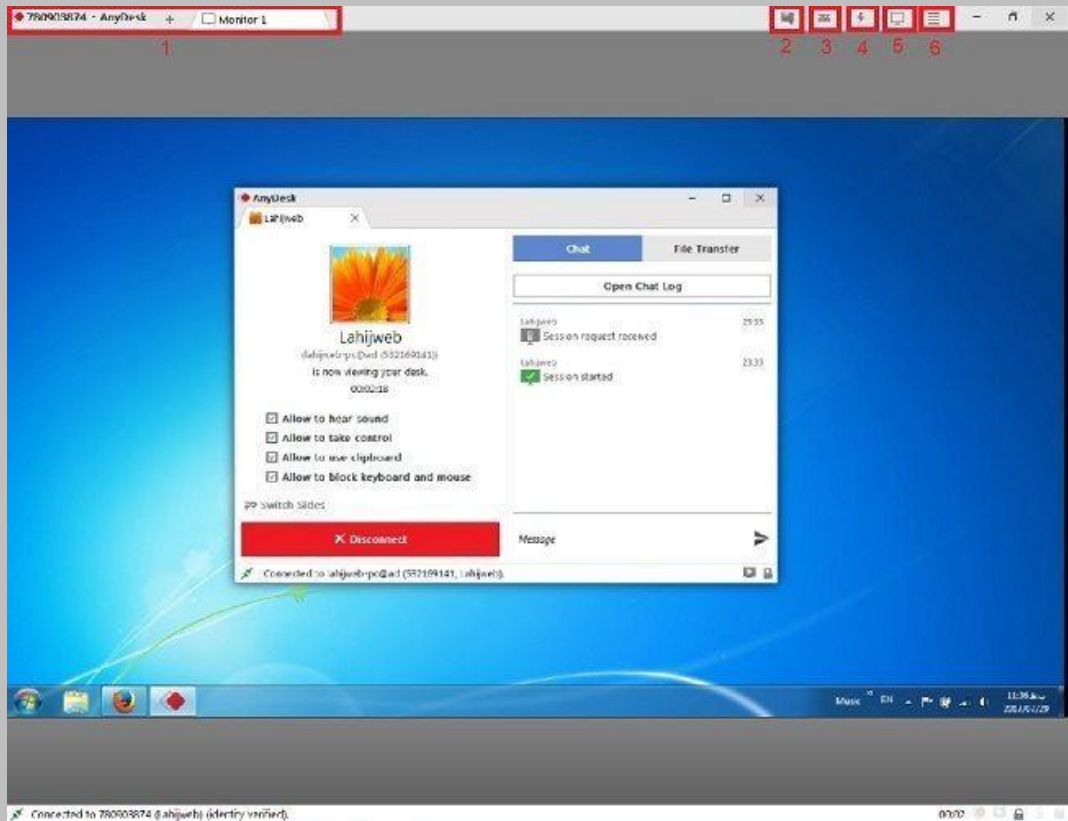


- گزینه **Allow to hear sound:** این گزینه امکان شنیده شدن صداهای کامپیوتر شما را برای فرد وصل شوند امکانپذیر می‌کند. بنابراین اگر این گزینه را تیک بزنید و برای مثال موزیکی در کامپیوترتان اجرا کنید، فردی که به سیستم شما متصل می‌شود هم آن موزیک را می‌شنود.
 - گزینه **Allow to take control:** اگر این گزینه تیک داشته باشد، طرف مقابل قادر به کنترل کردن سیستم شما خواهد بود! این موضوع به آن معناست که فرد وصل شونده می‌تواند به محتوای سیستم شما دسترسی داشته باشد. اگر تیک این گزینه را غیر فعال کنید، فرد وصل شوند فقط قادر به مشاهده محتوای نمایشگر کامپیوترتان خواهد بود و دیگر نمی‌تواند آن را کنترل کند.
 - گزینه **Allow to use clipboard:** تیک زدن این گزینه امکان استفاده از قابلیت کپی و پیست (Copy & Paste) را مابین دو سیستم فراهم می‌کند. بنابراین فعال بودن این گزینه به نوعی رد و بدل فایل را مابین دو سیستم امکانپذیر خواهد کرد.
 - گزینه **Allow to block keyboard and mouse:** با تیک دار کردن این گزینه، طرف مقابل قادر می‌شود تا کیبورد و موس شما را غیرفعال کند.
۳. این گزینه که یک دکمه سبز رنگ را به همراه دارد، درخواست اتصال کامپیوتر دریافت شده را قبول می‌کند. بنابراین با کلیک بر روی این گزینه، فرد مورد نظر به سیستم شما وصل می‌شود.
۴. این گزینه هم منجر به رد درخواست وصل شدن خواهد شد. اگر تمایل ندارید که فرد مورد نظر به سیستم شما وصل شود، بر روی این گزینه کلیک کنید.
- بنابراین شما بعد از دریافت هر درخواست اتصال کفایت که گزینه های شرح داده شده در بخش ۲ را بنا به نیاز خود بهینه سازی کنید و سپس بر روی گزینه Accept که شماره ۳ است کلیک نمایید تا اتصال مابین دو کامپیوتر برقرار شود.
- زمانی که ارتباط یا اتصال مابین دو سیستم برقرار شود، در کامپیوتری که شما به آن وصل شده‌اید، پنجره ای شبیه به عکس زیر نمایان می‌شود. در این پنجره اطلاعاتی و گزینه هایی ارائه شده‌اند که به شرح زیر هستند:



۱. در این قسمت مدت زمان وصل بودن سیستم مبدا به سیستم شما نمایش داده می شود.
۲. از این گزینه می توانید برای قطع کردن ارتباط مابین دو سیستم استفاده کنید و دسترسی فردی که به کامپیوتر شما وصل شده است را متوقف سازید.
۳. با کلیک بر روی این قسمت تمام چت ها یا گفتگوهای مابین شما و فردی که به سیستم تان وصل شده است در قالب یک فایل txt نمایش داده می شود.
۴. در این بخش رویدادها و اقداماتی که انجام شده اند به صورت لیست ارائه خواهند شد. برای مثال گزارش دریافت یک درخواست اتصال و وصل شدن موفقیت آمیز هم اکنون در این بخش قابل مشاهده هستند.
۵. با استفاده از این قسمت شما می توانید به صورت مستقیم با فردی که به کامپیوتر وصل شده است چت کنید.

اما در کامپیوتر فردی که با استفاده از نرم افزار AnyDesk به سیستم شما وصل شده چه می گذرد؟ در این شرایط بر روی کامپیوتر این فرد پنجره ای شبیه به عکس زیر نمایش داده خواهد شد که وی برای کار با نرم افزار AnyDesk باید به خوبی گزینه های موجود در آن را بشناسید. در ادامه به شرح گزینه های این بخش می پردازیم:



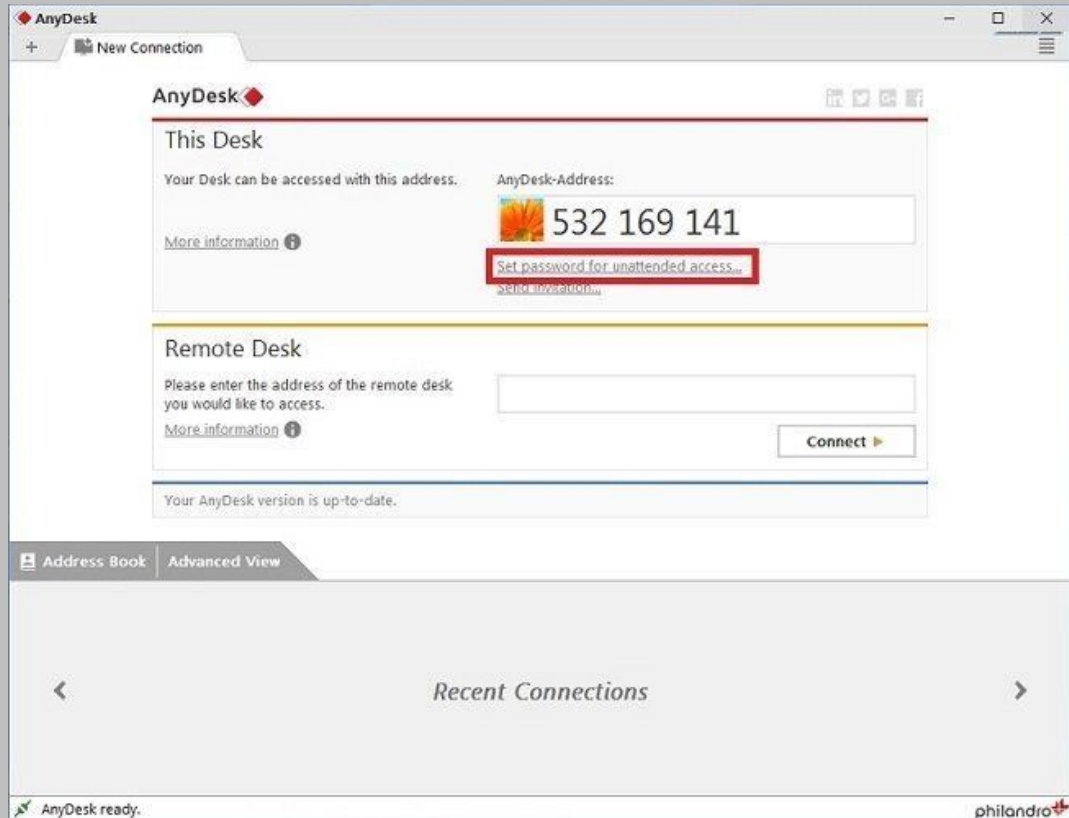
۱. در این قسمت تب هایی ارائه شده اند که می توانید مابین آن ها جهش داشته باشید. این بخش زمانی کارایی دارد که به صورت همزمان به چند سیستم وصل باشید. در این شرایط برای هر سیستم یک تب جداگانه ایجاد می شود.
 ۲. با کلیک بر روی این قسمت یک پنجره چت نمایان می شود و گفتگوهای شما با فردی که به کامپیوترش متصل هستید نمایش داده خواهد شد.
 ۳. با کلیک بر روی این قسمت می توانید به تنظیمات کیبورد دسترسی پیدا کنید.
 ۴. با کلیک بر روی این قسمت به پنجره ای هدایت می شوید که شامل گزینه های مختلفی است. گزینه های موجود در این قسمت به شرح زیر هستند:
- گزینه **Switch side** با انتخاب این گزینه به صورت آنی نحوه اتصال دو سیستم به یکدیگر جابجا می شود! برای مثل اگر شما به سیستم دوست وصل شده باشید و بر روی این گزینه کلیک کنید، او به سیستم شما وصل خواهد شد.
 - گزینه **Take Screenshot** با استفاده از این گزینه می توانید از محتوای صفحه نمایش کامپیوتر طرف مقابل اسکرین شات ضبط کنید.



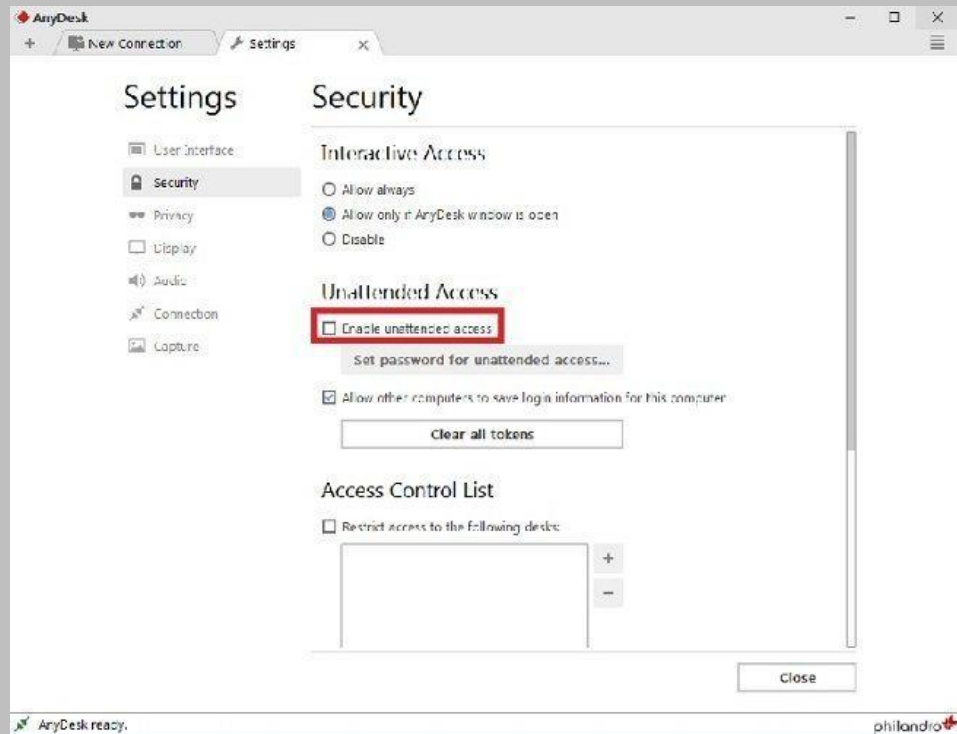
- گزینه **Show System info:** با کلیک بر روی این گزینه مشخصات سخت افزاری و همچنین سیستم عامل کامپیوتر طرف مقابل نمایش داده می شود.
- ۵. با کلیک بر روی این بخش هم چند گزینه مختلف به تصویر کشیده می شوند که اصلی ترین یا مهم ترین آن ها برای کار با نرم افزار AnyDesk به شرح زیر است:
- گزینه **Full Screen mode:** با کلیک بر روی این گزینه تصویر صفحه نمایش کامپیوتر فردی که به آن وصل هستید به صورت فول اسکرین یا تمام صفحه بر روی نمایشگر کامپیوتر شما به تصویر کشیده می شود.
- گزینه **Original:** با انتخاب این گزینه تصویر صفحه کامپیوتر فردی که به آن وصل هستید به صورت اورجینال و بدون هیچ تغییری برایتان نمایش داده خواهد شد.
- گزینه **Stretch:** این گزینه سبب می شود تا تصویر کامپیوتر فردی که به آن وصل هستید ضمن تطبیق با رزولوشن نمایشگر سیستم شما به صورت کامل نمایش داده شود.
- گزینه **Auto-Adapt screen:** با انتخاب این گزینه رزولوشن محتوای دو سیستم به صورت اتوماتیک با یکدیگر برابر می شود.
- گزینه **Show remote cursor:** با زدن تیک این گزینه شما می توانید نشانگر موس کاربری که به کامپیوترش وصل شده اید را مشاهده کنید.
- ۶. با کلیک بر روی این قسمت هم گزینه هایی نمایش داده می شود که عملکرد اصلی ترین آن ها به شرح زیر است:
- گزینه **Transmit Sound:** اگر این گزینه تیک خورده باشد، صداهای سیستم طرف مقابل برای شما قابل شنیدن می شود.
- گزینه **Control Mouse and Keyboard:** زدن تیک این گزینه سبب می شود تا بتوانید از موس و کیبورد خود برای کنترل سیستم طرف مقابل استفاده کنید.
- گزینه **Synchronize clipboard:** برداشتن تیک این گزینه قابلیت رد و بدل فایل و متن مابین دو سیستم ناممکن می شود.
- گزینه **Block users input:** با زدن تیک این بخش، عملکرد موس و کیبورد فردی که به کامپیوترش وصل هستید غیرفعال و فقط شما قادر به کنترل سیستم او از طریق موس و کیبورد خواهید بود. البته برای عملی شدن این گزینه باید طرف مقابل در زمان تایید درخواست اتصال شما تیک گزینه **Allow to block keyboard and mouse** را زده باشد.
- گزینه **Exit:** با کلیک بر روی این گزینه اتصال مابین دو سیستم قطع خواهد شد.



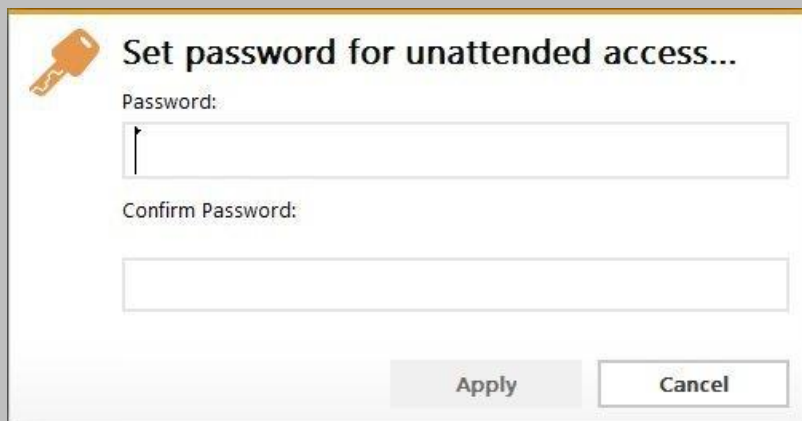
بنابراین مراحل اصلی کار با نرم افزار Anydesk شرح داده شدند. به صورت پیش فرض در این برنامه برخلاف تیم ویور (TeamViewer) نیازی به ارائه رمز عبور نخواهد بود، بلکه پنجره درخواست اتصال و انتخاب گزینه های Accept یا Decline منجر به برقراری ارتباط مابین دو سیستم یا رد درخواست می شوند. اما نرم افزار Anydesk این قابلیت را دارد تا مثل برنامه تیم ویور کاربران را قادر به استفاده از رمز عبور کند! بدین منظور باید در سیستم مبدا مراحل زیر طی شوند:



ابتدا باید بر روی گزینه Set password for unattended access کلیک کنید.



حالا از منوی سمت چپ به قسمت Security مراجعه کنید و سپس در منوی سمت راست تیک گزینه Enable unattended access را بزنید. در این شرایط پنجره ای مشابه با عکس زیر نمایان می شود.



در بخش Password رمز عبور مورد نظرتان را وارد کنید و در بخش Confirm Password هم بار دیگر رمز عبور مد نظر را وارد نمایید. سپس بر روی گزینه Apply کلیک کنید. بدین صورت هر زمان که برای وصل شدن به کامپیوتر دیگری اقدام نمایید می بایست از رمز عبور برای تایید اتصال استفاده شود.